



Descubra qué está pasando en su vecindario usando el Inventario de Emisiones Tóxicas (TRI)

¿Es que las instalaciones industriales más cercanas emiten sustancias químicas tóxicas ?

¿Qué sustancias químicas están emitiendo?

¿Qué se está haciendo para reducir las emisiones de sustancias químicas ?

¡El TRI puede ayudarlo a encontrar las respuestas!

¡Usted tiene el DERECHO a SABER!

Todos tenemos el derecho de saber sobre las sustancias químicas tóxicas a las que podemos estar expuestos en nuestra vida cotidiana. La Ley de Planificación para Emergencias y del Derecho a Saber de la Comunidad de 1986 y la Ley de Prevención de la Contaminación de 1990 exigen que ciertas instalaciones industriales de todo el país rindan informes anualmente al **Inventario de Emisiones Tóxicas (TRI, por sus siglas en inglés)** de la EPA con respecto a las sustancias químicas que emiten* y sobre lo que están haciendo para prevenir o reducir la contaminación.

El TRI incluye datos sobre más de 21,000 instalaciones de todo el país y cubre 767 sustancias químicas y 33 categorías químicas.

El TRI puede identificar:

- Las instalaciones industriales cercanas que emiten sustancias químicas tóxicas al aire, al agua y al suelo en su zona
- Qué sustancias químicas emite cada instalación y en qué cantidades
- Las actividades para la prevención de la contaminación (P2, por sus siglas en inglés) que reducen la cantidad de emisiones tóxicas
- Qué instalaciones están reduciendo sus emisiones tóxicas
- Potenciales efectos sobre la salud vinculados a las sustancias químicas emitidas

Visite www.epa.gov/tri#trisearch para información sobre sustancias químicas e instalaciones en su comunidad:

The screenshot shows the 'Learn About TRI in Your Community' page. It includes a search bar with a 'View Search Results' button, a 'How to Search' section with instructions on using current location or specific addresses, and a list of search criteria: Address, State, Metro Area, Watershed, Tribal Land, and Facility Name. There is also a 'Use Current Location' button and a note at the bottom stating that the TRI program covers many but not all industry sectors and chemicals.



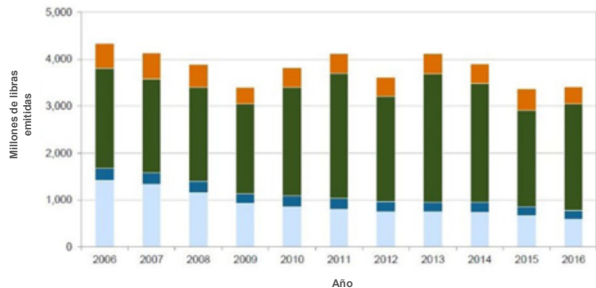
¿Mi salud corre algún riesgo a raíz de las sustancias químicas tóxicas que se emiten en mi comunidad?

- Aunque el TRI no puede informarle si o en qué que magnitud se has expuesto a sustancias químicas peligrosas, lo puede utilizar como punto de referencia para evaluar riesgos potenciales para la salud de su comunidad y del medioambiente. Visite www.epa.gov/tri/risk para obtener más información.
- La EPA y los gobiernos estatales e indígenas implementan regulaciones ambientales para reducir riesgos potenciales para la salud de los seres humanos y para el medioambiente.
- A menudo se exige a las instalaciones que utilicen tecnologías y métodos de control aprobados para reducir o eliminar las emisiones tóxicas.
- La EPA también anima a las instalaciones a prevenir o reducir la contaminación en la fuente y promover el reciclaje siempre que sea posible.

*Una "emisión" se refiere a una emisión o descarga al aire, al agua y/o al suelo.

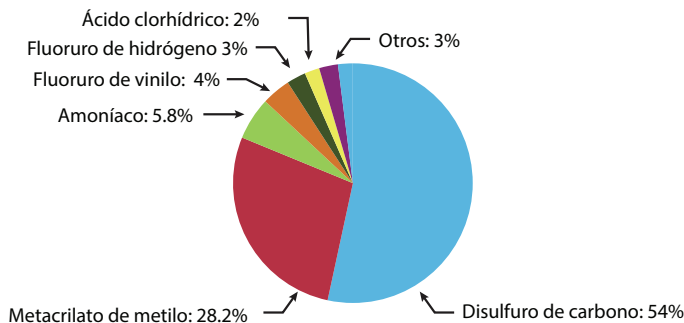
¿Han cambiado las emisiones de sustancias químicas en mi vecindario con el paso del tiempo?

Se dispone de datos históricos para realizar un seguimiento de las tendencias de emisiones tóxicas de instalaciones en su comunidad.



¿Qué sustancias químicas se están emitiendo en mi vecindario?

Usted puede determinar qué sustancias químicas se están emitiendo al aire, al agua y al suelo, y cuáles son las que se están emitiendo en mayor cantidad.



Lo que usted puede hacer

- Utilizar datos del TRI para comenzar a dialogar sobre la salud ambiental de su comunidad con asociaciones vecinales, grupos ambientales y comunitarios, agencias gubernamentales locales, estatales y federales, funcionarios electos, instituciones terciarias, investigadores, instalaciones locales, asociaciones profesionales de la industria y sus vecinos, entre otros miembros de su comunidad.
- Convencer a las instalaciones en su zona a que implementen nuevas actividades de P2 o que expandan las ya existentes.
- Averiguar si una instalación está cumpliendo con las leyes y regulaciones ambientales consultando el sitio web de Historial de Implementación y Cumplimiento de la EPA: www.epa.gov/echo.
- Denunciar una supuesta infracción en www.epa.gov/tips o ponerse en contacto con la agencia ambiental de su estado: www.epa.gov/home/health-and-environmental-agencies-us-states-and-territories

El TRI y la Prevención de la contaminación (P2 en inglés)

- La meta de P2 es eliminar o reducir la generación de contaminantes (también llamada "reducción en la fuente").
- El TRI realiza un seguimiento del progreso de las instalaciones en alcanzar esta meta y recopila datos sobre prácticas efectivas de P2.
- El TRI puede usarse para:
 - Identificar instalaciones que están implementando P2 para reducir sus emisiones tóxicas
 - Promover la "transferencia tecnológica" de actividades innovadoras de instalaciones que han usado P2 con éxito a otras que podrían hacer más al respecto.
- Utilice la herramienta de Búsqueda de P2 del TRI de la EPA: www.epa.gov/tri/p2.

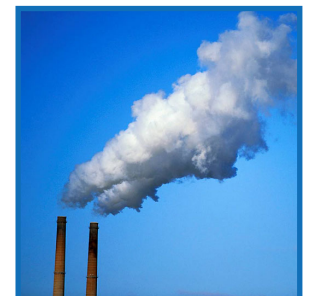
¿Cuáles son las instalaciones que emiten más sustancias en mi vecindario?

Es muy sencillo para usted averiguar cuáles son las instalaciones en su vecindario que emiten una cantidad mayor de sustancias químicas tóxicas.

Nombre de la instalación	Emisiones dentro del sitio
Evanescent Piping, Inc.	1,564,756 libras
Hotash Industries	83,540 libras
VZC Chemical Corporation	65,653 libras
Vivido Paints, LLC	41,234 libras
Efna Manufacturing, Inc.	30,128 libras

El TRI es solo una pieza del rompecabezas

Si bien el TRI proporciona información importante sobre emisiones de sustancias químicas tóxicas en su comunidad, si quiere conocer el panorama general necesitará más información sobre otros tipos de emisiones ambientales, condiciones ambientales, monitoreo del aire y del agua, y el cumplimiento de leyes y regulaciones ambientales, entre otros aspectos.



A continuación se mencionan dos herramientas para obtener más información en inglés:

- **MyEnvironment:** www.epa.gov/myenvironment
- **EJSCREEN:** www.epa.gov/ejscreen